

*La proposta completa està formada per tres actuacions diferents, -passeig entre ponts, plaça i edifici- lligades entre sí i formant part de la mateixa intervenció integral de millora de la part alta.*



MUSEU DE L'AIGUA

# Revitalitzar l'espai

**INTERVENCIÓ INTEGRAL DE MILLORA DE  
LA PART ALTA D'ESCALDES-ENGORDANY**

**Text: Comú d'Escaldes-Engordany / Fotos: Òscar LLauradó**

La part alta d'Escaldes-Engordany és un sector on actualment hi conflueixen problemes de naturalesa diversa com ara la dotació d'equipaments, l'existència d'espais públics, el desenvolupament econòmic i l'activitat comercial. Aquestes circumstàncies afecten negativament el benestar dels ciutadans que hi viuen i són un impediment per al desenvolupament econòmic. És per això que aquesta àrea requereix una atenció especial del Comú, una atenció dirigida tant a la rehabilitació física com a la sostenibilitat ambiental, el benestar social i la dinamització econòmica. Aquesta acció va destinada a la comunitat sencera del sector per tal d'aconseguir que l'espai i els equipaments públics esdevinguin factors de desenvolupament social i generador de teixit social i cultural de tota la Parròquia.

**Pidasa Serveis** és l'empresa constructora del Museu de l'Aigua, un edifici singular amb el que es vol relançar la part alta de la parròquia.



*Plaça-pont sobre el riu Valira  
d'Orient*

*“Aquest equipament es planteja com la ‘capsa regal’ de tot el conjunt, que conté bona part de ‘sorpreses’ tant lúdiques com culturals vinculades a l’aigua i a la Vall del Madriu. “*

La intervenció que es presenta conté una sèrie d’actuacions que, sumades a l’embelliment que ja ha dut a terme el Comú a l’avinguda Carlemany i a l’avinguda del Pont de la Tosca, vol revitalitzar el sector i pal·liar els dèficits actuals. Les propostes parteixen del potencial d’aquesta àrea de manera que esdevingui atractiu per als ciutadans des dels punts de vista d’activitat, habitatge o lleure. Això repercutirà en tots els aspectes socials, econòmics i culturals que actualment presenten mancances.

L’actuació posa en valor i respecta les condicions paisatgístiques i formals de l’entorn, amb especial atenció per la unió dels rius Valira i Madriu i en consonància amb els estudis de protecció d’entorns del Pont d’Engordany, el Pont de la Tosca i la part que queda situada dins la delimitació del paisatge cultural de la Vall del Madriu-Perafita-Claror.

Les actuacions s’han produït en diferents àmbits i nivells:



*El recolzament del Roc del Metge, on la penya entra a l’interior de l’edifici.*



*Exteriorment, la 'capsa' emet llum mitjançant un conjunt de 'leds' encastats en els perfils del mur cortina.*

### CONDICIONS DE L'EMPLAÇAMENT I L'ENTORN FÍSIC

El conjunt d'actuacions que s'han portat a terme són :

- Actuacions d'infraestructura com els voladissos sobre les dues bandes del riu, entre el Pont d'Engordany i el Pont de la Tosca.
- Actuació en l'espai públic de la plaça dels Safaretjos, al Roc del Metge
- Construcció d'una plaça-pont sobre el riu Valira d'Orient
- Construcció d'un edifici-pont cobrint un tram de l'avinguda Carlemany (CG3 segons la Llei de designació de carreteres) i del riu Valira d'Orient, naixent des del Roc del Metge.

Així doncs, l'emplaçament de les actuacions queda delimitat entre el Pont d'Engordany i el Pont de la Tosca, dins

de l'àmbit del pla especial PE-08 del Pla d'Ordenació i Urbanisme parroquial.

Respecte la topografia del conjunt entre la connexió amb el Pont d'Engordany (1050,75 m.) i l'aiguabarreig del Madriu amb el Valira (1060,23 m.) hi ha un desnivell de 9,48 m., que genera un pendent promig al llarg del passeig lateral del riu del 5,40 %.

La plaça dels Safaretjos en el seu extrem superior té un nivell de 1057,79 m. i en l'inferior de 1054,72 m. amb el que el seu pendent és de 6 %.

L'edifici-pont es desenvolupa des del Roc del Metge, volant sobre l'avinguda del Pont de la Tosca fins el riu a una cota mínima sobre l'avinguda de 6,00 m.

La base de paviment de l'edifici pont es situa a cota 1064,77 m.

La base de la plaça pont es situa a cota 1058,96 m.

La base de les bigues de voladís del passeig es situen a una cota superior de 3,20 m. del nivell de la llera del riu, d'acord amb les determinacions de l'informe d'inundabilitat de Govern.

### DESCRIPCIÓ DE LES ACTUACIONS

La proposta completa està formada per tres actuacions diferents, -passeig entre ponts, plaça i edifici- lligades entre sí i formant part de la mateixa intervenció integral de millora de la part alta..

#### **Passeig entre ponts.**

L'actuació consisteix en l'ampliació del passeig peatonal existent al marge esquerre i la comunicació amb el passeig existent al marge dret del riu Valira. Es



*Els voladissos sobre les dues bandes del riu, entre el Pont d'Engordany i el Pont de la Tosca.*

*“Es crea un espai lúdic sobre el riu en el que es produiran diferents jocs i efectes amb l'aigua i llum en els seus diferents estats.”*

pretén generar uns espais o terrasses per activitats lúdiques i de restauració que permetran potenciar aquesta activitat en la zona.

El passeig que discorre pel marge esquerre del riu, des del Pont d'Engordany fins a la Placeta del Madriu, en la zona de la plaça dels Safaretjos i aprofitant el desnivell de l'Avinguda Carlemany, es desdobra formant una plataforma que permet crear una base pels accessos de l'edifici-pont, i on es situen part dels serveis i infraestructures necessàries pel funcionament de l'edifici.

La intervenció sobre el marge dret permet recuperar un espai per a vianants que fins ara no tenia accés, i un nexa d'unió amb la zona d'hortos i el camí d'Ensucaranes.

Formalment, l'actuació es realitza mitjançant estructures lleugeres metàl·liques i paviment de fusta que es recolzen sobre el passeig actual, i es completa amb la col·locació de mobiliari urbà: bancs, arbres, etc. Les baranes existents de formigó desapareixen i les noves són de vidre per tal d'alleugerir-les i fer més evident la presència horitzontal de l'ampliació del passeig. El passeig ha passat del metre i mig a 4-5 metres d'ample.

#### **Plaça-pont**

S'ha creat un espai lúdic sobre el riu en el que es produiran diferents jocs i efectes amb l'aigua i llum en els seus diferents estats. Punt de visió privilegiada del riu i de les activitats que es generin en l'edifici-



*La làmina d'aigua que brolla de la coberta de l'edifici cap al riu.*

PIDASA SERVEIS, S.L.

## Obra singular

El procés constructiu ha representat un repte per l'empresa Pidasas Serveis per la complexitat en l'emplaçament, singularitat dels materials utilitzats i per la confluència d'una altra obra exterior paral·lela. La necessitat de no interrompre la circulació durant el dia ha obligat a fer treballs nocturns que han permès també garantir la seguretat en les fases del muntatge de l'estructura de l'edifici. En aquest cas, la singularitat de l'obra ha posat a prova tant la professionalitat de l'equip humà de Pidasas Serveis com dels col·laboradors de l'obra per aconseguir els resultats esperats. Aquesta obra marca un punt d'inflexió en la trajectòria de l'empresa, consolidada des de fa anys en l'obra privada i que en els darrers anys ha sumat esforços per poder oferir la mateixa capacitat professional en obra pública.

Aspectes com l'encaix de l'estructura de l'edifici amb la roca, la coberta plana, la complexitat en el muntatge dels vidres de tancaments de façanes, per la qual s'ha hagut de fer un exhaustiu treball previ en les seves medicions i posterior en el seu muntatge, aconseguint amb tots els medis humans i mecànics un gran repte de no trencar cap vidre. Un procés també, molt curiós i meticulós, és el sistema de bombeig per fer pujar l'aigua des de la cota del riu fins a la zona de la cascada que es la part clau i característica de tot l'edifici. En general, tots els materials utilitzats en aquest projecte, han necessitat un procés lent i de detall per obtenir l'efecte global de tot el projecte però, el més important, és que s'han respectat els terminis establerts i pactats que és un dels aspectes a resultar en l'execució del projecte com a més rellevant.

pont, es proposa com a punt de lleure i oci que col·labori a potenciar el conjunt d'actuacions que s'han dut a terme.

Es tracta d'una plataforma de 180 m<sup>2</sup> de superfície sobre el riu, amb accés des dels dos passeigs i la plaça dels Safarets, amb un conjunt d'efectes tecnològics que generen activitats lúdiques d'aigua.

De forma temporalitzada es crearà una làmina d'aigua trepitjable d'uns 2 cm de gruix que permet passejar i jugar per sobre. Un altre dels efectes previstos, la làmina d'aigua desapareix i es transforma en un espai de vapor generat per un conjunt de nebulitzadors repartits per tot l'espai.

A aquests dos efectes cal sumar-hi els efectes del conjunt de leds repartits en

la plaça, que es combinen amb el moviment de l'aigua i del vapor.

### Edifici-pont

Aquest equipament es planteja com la 'capsa regal' de tot el conjunt, que conté bona part de 'sorpreses' tant lúdiques com culturals vinculades a l'aigua i a la Vall del Madriu. Es planteja de forma conceptual com un esquitx d'aigua, una flor que brolla del Roc del Metge i que vola per sobre l'avinguda Carlemany i sobre el riu, en el que es desmaterialitza en forma de cascada d'aigua.

L'edifici, formalment, és un pont recolzat sobre el Roc del Metge i uns peus en forma de branques que el connecten amb les arrels dels fonaments i les infraestructures que l'alimenten.



*L'aigua es transforma en un espai de vapor generat per un conjunt de nebulitzadors repartits per tot l'espai de la plataforma.*



L'accés comença en una escala oberta que es cargola pel prisma de vidre de l'ascensor i des d'on es veuen, des de diferents nivells, els espais que es generen al voltant de la plaça i el riu. El paviment de l'escala es fon materialment amb la superfície amb la qual té contacte, de manera que comença amb el mateix paviment de fusta de la plataforma i es transforma en vidre a mesura que arriba a l'edifici.

L'equipament es projecta com un contenidor amb una estructura formada per dues encavallades metàl·liques que el sustenten i que alhora formen part de l'àmbit interior, mostrant-se en tota la seva dimensió i creant tres espais diferenciats: un espai central de forma

trapezoïdal entre les encavallades, i dos crugies laterals de diferents dimensions entre les encavallades i la pell de l'edifici.

L'interior de la 'capsa' s'ajuda del joc de moviments orgànics del fals sostre per crear un espai especial en el que les sensacions tenen un paper important, i que col·laboren amb les diferents activitats que s'hi organitzin.

La pell de l'edifici es projecta amb una gran transparència que permet la total comunicació entre l'interior i l'exterior. Consisteix en un mur cortina de gran qualitat, amb vidres de diferents tonalitats i estriats de forma que produeixen un efecte orgànic i d'aigua. El dibuix de les estries correspon a la creació de les corbes generades per

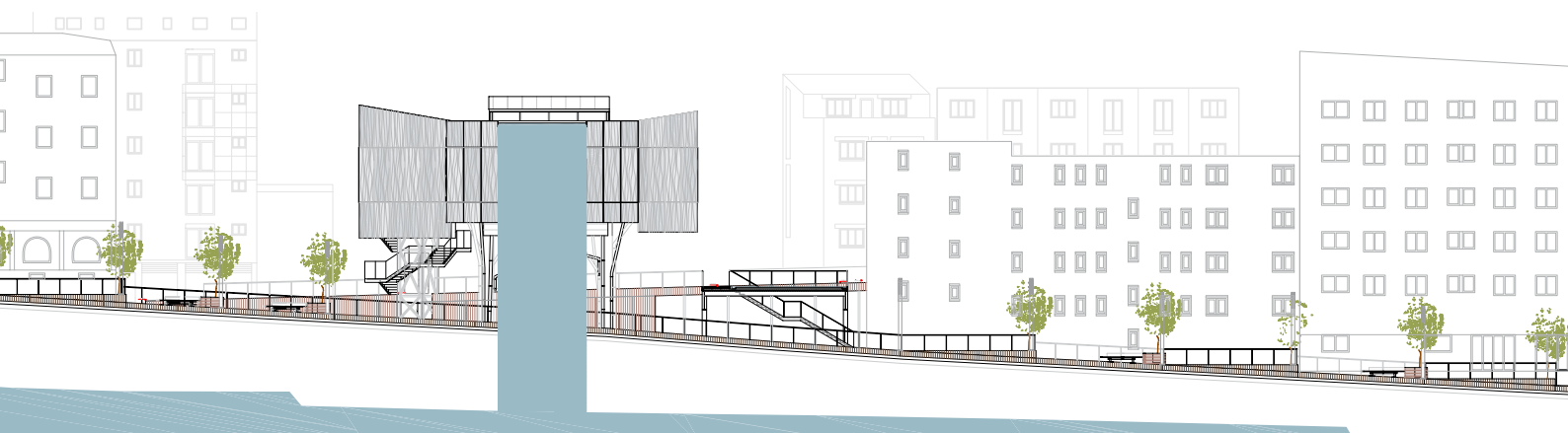
l'aplicació matemàtica de les notes musicals, el seu valor i el temps de la peça musical 'Bridge over troubled water' de Simon & Garfunkel.

L'edifici compta amb instal·lacions punteres de climatització, enllumenat i sistemes tecnològics que permeten incorporar accions i efectes singulars. El sostre registrable i terra tècnic permetran les màximes possibilitats tècniques per poder produir les activitats més dinàmiques al llarg del temps.

Els extrems de l'edifici mostren la seva gènesi tant en el recolzament del Roc del Metge, on la penya entra a l'interior de l'edifici, com a la banda del riu, on la transparència és màxima gràcies a un



*L'espai central de forma trapezoïdal entre les encavallades que sustenten l'edifici.*



*Alçat general des del riu.*



*Façana sud.*

volum de vidre transparent trepitjable, a través del qual es veu la muntanya i les terrasses dels horts filtrats per la làmina d'aigua que brolla de la coberta de l'edifici cap al riu.

Exteriorment, la 'capsa' es projecta també com a 'pantalla' de projecció, de manera que la pell emet llum mitjançant un conjunt de 'leds' encastats en els perfils del mur cortina, i serveix per projectar imatges des de punts estratègics exteriors.

La cascada d'aigua servirà de pantalla de projecció de diferents imatges i films que mostrin de forma lúdica tot el conjunt d'activitats que es generen en l'interior.



*“El dibuix de les estries correspon a la creació de les corbes generades per l'aplicació matemàtica de les notes musicals, el seu valor i el temps de la peça musical 'Bridge over troubled water' de Simon & Garfunkel.”*

#### **CRÈDITS**

Promotor:

**Comú d'Escaldes-Engordany**

Constructora: **Pidasa Serveis, sl**